

LE GUIDE

DU FUTUR STRASBOURGEOIS



2020 | 2021

JE N'ÉTUDIE PAS UNIQUEMENT MON LOOK



Avec **Axxess Study**, vous profitez de cartes de crédit, d'une carte de débit Axxess valable partout en Europe, de solutions de financement pour vos études et de multiples autres avantages. Pour garder votre look et faire de votre parcours une réussite. Pour les jeunes de **18 à 30 ans** : conditions et infos sur **axxess.lu**

VIRWUERT

Léif (zukünfteg) Studenten,

De Schrëtt vum Lycée op d'Uni bréngt vill Verännerunge mat sech an ass och net ëmmer esou einfach. An fir dech genau dobäi ze ënnerstëtzen, brénge mir alljorens eng nei Versioun vum Guide du Futur Strasbourgeois eraus.

An dëser Broschür fënns du eng ganz Rei Informatiounen, déi dir de Sprong vum Lycée op d'Uni hei zu Stroossbuerg vereinfache sollen.

An dësem Guide fënns du och Informatiounen zu de verschiddene Studiegäng, esou wei den Opbau vun de Coursen, Informatiounen zur Wunnengssich, zur finanzieller Hëllef déi s du ufroe kanns an och Tipps déi dir de Schrëtt an d'Studenteliewe vereinfache sollen. Donierf gëtt dëse Guide dir een éischten Abléck an déi wonnerschéi Stad Stroossbuerg.

Mir sinn och do, fir dir de Start an däi Studenteliewen ze vereinfachen. Eist Zil ass et, dech mat eise sëllegen Events, déi dat ganz Joer iwwer zu Stroossbuerg ewéi och zu Lëtzebuerg stattfannen, ze integréieren an dir d'Méiglechkeet ze ginn, aner Studente kennenzeléieren, wouraus sécherlech och vill gutt Frëndschaften entstoe kënnen.

Bei Froe kanns du dech zu all Moment mat enger Mail u contact@alus.lu oder enger

Noriicht op Facebook bei eis mellen.

De ganze Comité steet dir dat ganz Joer laang zur Verfügung.

Ech hoffen, dass dëse Guide dir weiderhëlleft a freeë mech, dech am September als neien ALUS-Member op eisen Evenementer kënnen ze begréissen.

Ech wënschen dir vill Erfolleg an dengem Studium.

Bis zu Stroossbuerg!



Christelle May, Presidentin

INHALT

Wat ass d'ALUS?	5
Virun denger Arrivée zu Stroosbuerg	7
L' ALUS vous propose... A vous de choisir!	8
Bienvenue à Strasbourg!	12
Studien an Inscriptiounen	15
Interviewen	
La belle vie à Strasbourg	28
Transport	
Restauratioun	
Nightlife	
Kultur	
Sport	
Wunnen zu Stroosbuerg	35
Wat brauch ech?	
Wou soll ech wunnen?	
Wou soll een sichen?	
Wéieng Dokumenter brauch een?	
Wunneng fonnt! Wat elo?	42
Loyer & CAF	
Stroum & Gas umellen	
Internet, Telefon & Fernseh	
Memberspullover	

Guide du Futur Strasbourgeois
Edition 2020/2021

Editeur: ALUS A.s.b.l.

Mise en page: Tiffanie Ferrandini & Michel Logeling

© 2020 ALUS A.s.b.l.

Tous droits réservés.

Toute reproduction sans autorisation écrite
préalable de l'ALUS est strictement interdite.

WAT ASS D'ALUS?



ALUS steht fir Association des Luxembourgeois aux Universités de Strasbourg an ass de Lëtzebuerger Studente Cercle zu Stroossbuerg. Och wann de Studentencercle schonn eng Geschicht vun iwwer 40 Joer huet, sou besteet säi Status vun der A.s.b.l. awer réischt säit 1990.

D'ALUS ass dofir do, d'Schüler virun hirem Studium zu Stroossbuerg iwwert déi verschidde Studiegäng ze informéieren, hinnen op alleguerten d'Froe ronderëm d'Aschreiwung ze beäntweren an op weider Froen ze äntweren déi zu engem gudden Start an d'Unisliewe solle verhëllefen.

D'ALUS huet sech schonn ëmmer als Ziel gesat, de neie Studenten ze hëllefe fir sech méi einfach an hirer neier Heemecht erëm ze fannen an sech besser ze integréieren. Mir ënnerstëtzen d'Studente bei hiren éischte Schrëtt an d'Studenteliewen a stinn de Studenten zu all Moment Riet

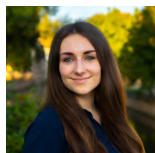
an Äntwert. D'ALUS organiséiert dat ganz Joer iwwer eng sëlleg Evenementer fir d'Studente regelméisseg zesummen ze bréngen, bei deens du ganz séier aner Lëtzebuerger Studente kenneléiers an och a Kontakt mat de Fransouse kenns.

Ausserdeem informéiert d'ALUS seng Membere regelméisseg iwwer Aktivitéiten, Baler an Evenementer, déi zu Stroossbuerg an zu Lëtzebuerg statt fannen. Mir informéieren dech och iwwert déi Evenementer déi vun anere Studentecercle an anere Studentestied organiséiert ginn.

Hal och du dech iwwert déi neisten Aktivitéiten um lafenden, andeems de eis Internetsäit alus.lu besichs, eist Maskottchen, de Storch, op Facebook adds (facebook.com/de.storchi) oder eis Säit (facebook.com/alus67) likes! Mir sinn och op Instagram ënnert dem Numm 67alus aktiv. Zéck also net fir eis ze folgen.



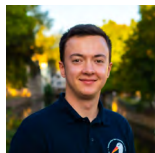
COMITÉ 2020 | 2021



Christelle May

Presidentin

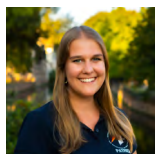
Master 2 – Management des
Projets Internationaux
christelle.may@alus.lu



Jimmy Mousel

Vizepräsident & Webmaster

Master 1 – Mathématiques
appliquées
jimmy.mousel@alus.lu



Patricia Marques

Trésorière

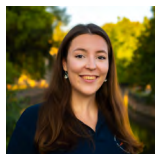
Master 1 – Management des
Projets Internationaux
patricia.marques@alus.lu



Alexandra Santos

Sekretärin & Relation ACEL

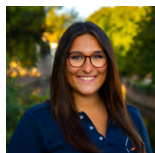
Licence 3 - Économie et
Gestion
alexandra.santos@alus.lu



Kelly May

Responsable Partenariat

Master 2 - Management de la
Qualité
kelly.may@alus.lu



Selina Bei

Sportevenementer

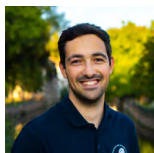
Master 1 - Littérature française,
générale et comparée
selina.bei@alus.lu



Michel Logeling

Coopté Grafiker

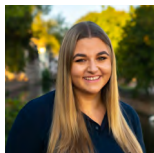
Beruffstätteg
michel.logeling@alus.lu



Thierry Faber

Events

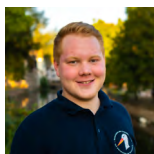
Master 1 - Droit bancaire et
financier
thierry.faber@alus.lu



Joy Spinelli

Events

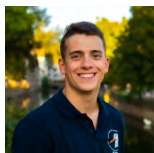
Licence 2 - Économie et Gestion
joy.spinelli@alus.lu



Tim Kries

Events

Licence 3 - Économie et Gestion
tim.kries@alus.lu



Gilles Sauber

Events

Licence 2 - Droit européen
gilles.sauber@alus.lu



Luca Viola

Events

Licence 3 - Droit général
luca.viola@alus.lu



Neiko Damoi

Coopté Webmaster Adjoint

Licence 3 - Informatique
neiko.damoi@alus.lu

Virun denger Arrivée zu Stroosbuerg

Alljoers organiséiert d'ACEL (Association des Cercles d'Étudiants Luxembourgeois) mat der Zesummenaarbecht vun der ALUS de Student fir 1 Dag zu Stroosbuerg.

Du bass momentan op enger Ofschlossklass am Lycée an du wëlls een éischten Abléck an d'Studenteliewe kréien? Du wëlls méi iwwert d'Universitéiten, d'Stad, d'Umeldungen op der Uni, d'Wunnen an den Transport wëssen? Bei engem Mëttegiessen dir eis traditionell Tartes flambées schmaache loossen?

Dann ass de Student fir 1 Dag genau dat richtegt fir dech. Komm mat deenen anere Schüler an der Ouschtervakanz op Stroosbuerg a looss dir do all deng Froen, déi s du bezüglech dengem Dramstudium hues, vu Studente beäntwerten.

Mir probéieren och, dass um Student fir 1 Dag alleguerten déi Studenten aus deene verschiddene Studiegäng do sinn, déi s du bei der Umeldung ugin hies an dech interesséieren. Sou kriss du all deng Froen aus éischer Hand beäntwert.

The poster is titled 'Student fir 1 Dag' in a circular logo at the top, with the subtitle 'Entdeck deng Zukunft'. Below the title, there are three main sections, each with an icon and text:

- Deng Uni -** Icon of a graduation cap. Text: 'looss dir weisen, wéi deng zukünfteg Uni ausgesäit'.
- Deng Stad -** Icon of a city skyline. Text: 'entdeck, wéi een als richteg Student leeft'.
- Däi Liewen -** Icon of a tree. Text: 'fänkt elo eréischt richtig un'.

At the bottom, there is a dark blue section with logos for 'CHAMBRE DES METIERS Luxembourg', 'Luxemburger Wort', 'ACEL', 'SPUERKEESS', 'emile weber', and 'L'Espresso'. At the very bottom, it says 'Umeldung kanns du dech op info@acel.lu Kontakt : contact@acel.lu'.

L'ALUS vous propose... à vous de choisir!

Fir dir d'Integratioun zu Stroosbuerg ze vereinfachen, fänke mir an der éischer Uniswoch mat engem Rallye de découverte duerch Stroosbuerg un. Hei kriss du eis wonnerschéi Studentestad gewisen an du kriss d'Méiglechkeet aner Studente kennen ze leieren.

Um Rentréesprogramm steet natierlech och eisen traditionelle Fräibéier, wou sech déi nei an déi al Studenten aus all Studium zesumme fanne fir mateneen ze feieren. Weider geet et dann mat der Tournée de la Soif, wou mir duerch déi beléifste Studentecaféë gi fir ze kucke wou een de beschte Béier zum beschte Präis kritt.

Mëtt November organiséiere mir eisen Tarte Flambée Intercerle, wou net nëmmen eis Stroosbuurger Memberen deelhuefen, mee och aner lëtzebuurger Studenten aus anere Stied. Hei gëtt et ee ganzen Owend Tarte Flambée à volonté z'iessen. Niewent dësen Eventer organiséiere mir och alljoers eng Visitt guidée am Europaparlament esou wéi och am Conseil de l'Europe.

An der Fuesvakanz am Februar fuere mir fir 3 Deeg zesummen an d'Vakanz. 2018 ware mir zu Prag. 2019 huet et ass op Florenz gezunn an 2020 an d'Hauptstad vun Däitschland, op Berlin. Hei bidde mir eise Memberen och ëmmer ee flotte Kulturprogramm un, fir hinnen déi verschidde Stied, an déi mir reesen, méi no ze bréngen.

D'Joer huet meeschtens säin Ofschloss mat der säit Joerzénkten traditioneller Route du vin, wou mir virun der Examsenzäit een Dag duerch den Elsass fueren an déi verschiddenste Wäiner schmaache ginn an eis déi Elsässech Wäikultur mei no bréngen loossen.

Natierlech hu mir och nach eng ganz Rei aner Eventer, wéi z.B., de Quizowend de Fiederwäissenowend, de Beerpong Tournoi, d'Soirée gourmande, de Bowling, d'Partyboot an nach ganz vill aner Flott Evenementer.

Dir gesitt, bei der ALUS ass fir jiddereen eppes dobäi!





Commission de Surveillance
du Secteur Financier

Du wëlls och no der Uni en intellektuellen Challenge?

Als ëffentlech Institutioun a Regulateur vum lëtzebuergesche Finanzsektor bitt d'CSSF dir déi eenzegaarteg Méiglechkeet, déi verschidde Beruffer vun der Supervisioun z'entdecken. Ob Stage oder éischt Aarbechtsplaz, mir encadréieren a forméiere jonk Talenter a bidden dir :

- eng Aarbecht am Interessi vun der Allgemengheet
- een internationaalt a modernt Aarbechtsëmfeld
- eng gutt Work-Life-Balance mat engem kompetitive Gehaltspackage

Dro däin Deel bäi zu enger sécherer Finanzplaz!

All eis Stage- an Joboffere fënns du op **careers.cssf.lu**

Schéck eis deng Froen
oder komplett Kandidatur op

recruitment@cssf.lu



FOLLOW US  



Bring value,
get value,
be valued.

arendt.com/careers

The SUDGAZ logo, consisting of a stylized flame icon followed by the word "SUDGAZ" in a bold, white, sans-serif font, set against a dark blue rectangular background.

SUDGAZ

A photograph of a woman and a young child sitting on a windowsill. The woman is leaning forward, looking at the child, who is looking back at her. They are both smiling. The windowsill is covered with a white, fluffy rug. There are white pillows on either side of them. A book is lying on the rug. The window looks out onto a city street.

**Le choix
intelligent,
pour aujourd'hui
et pour demain.**

Memberskaart

Verschidden Events, wéi zum Beispill de Fräibéier, d'Visitt vum Europaparlament, d'Visitt vum Conseil de l'Europe, eist berühmt Partyboot, d'Soirée gourmande an de Quizowend sinn exklusiv fir d'ALUS-Memberen reservéiert.

Des Weideren huet een als Member d'Recht op der järelecher Assemblée générale am Fréijoer de neie Comité ze wielen. Mir proposéieren och Stage & Job Offeren vun eise Partner. Wann neier publizéiert ginn, gitt dir per Mail informéiert.

Verschidde Partnere vun der ALUS organiséieren alljoers eng Partnersoirée wou een d'Méiglechkeet huet, d'Entreprise kennenzeléieren an eventuell och ee Stage fanne kann. Fir hei deelzehuele muss een

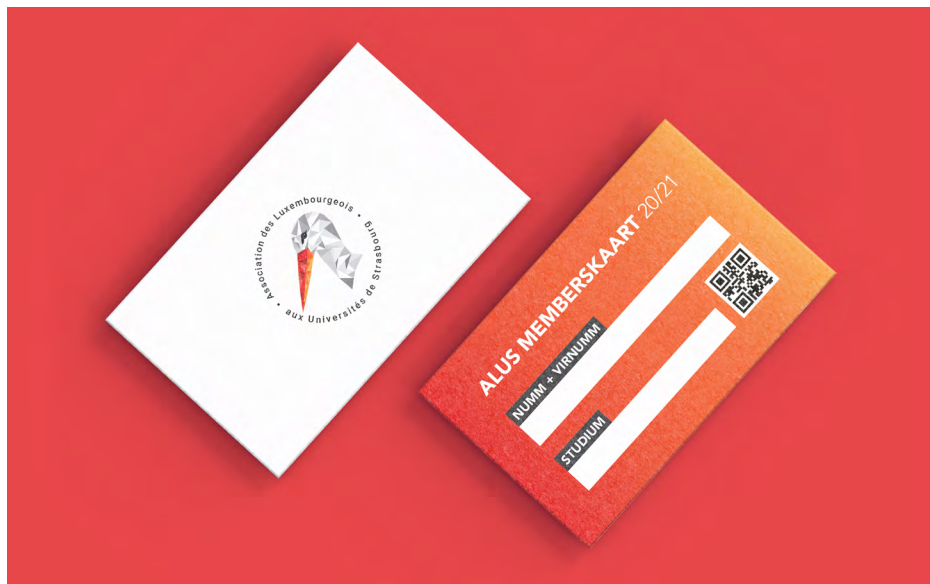
och eng Memberskaart hunn.

Fir deng Memberskaart ze kréien an ëmmer um leschte Stand ze si wat d'Studenteliewen zu Stroosbuerg, Events a Weideres ugeet, kanns du ganz einfach op eise Internetseite www.alus.lu/members de Formulaire ausfüllen. Nodeems du dëst gemaach hues:

- Iwwerpréif deng Mailbox a bestätég deng E-Mail Adress

- Bezuel 10€ per Digicash oder Virement oder bei engem Comité-Member

- Komm deng Memberskaart op engem vun eisen Events sichen!





BIENVENUE À

Stroosbuerg läit am Elsass, am Osten vun Frankräich, an ass eng relativ kleng Stad: Hier Fläch bedréit 78 km² an se zielt ongeféier 280 000 Awunner, dovunner 45 000 Studenten. D'Ill, ee Niewefloss vum Rhäin, leeft quesch duerch d'Stad a prägt virun allem den Aalstadquartier, d'Petite France. De Mëttelpunkt vum historesche Stadkär ass ouni Zweifel d'Cathédrale Notre Dame, déi ee mat hiren 142 m praktesch vun iwwerall aus gesäit.

Eng aner schéi Plaz ass d'Place Gutenberg direkt bei der Kathedral.

Hei ronderëm fënnt ee vill Café'en a Brasserie'en déi eng ganz Gamme vu selwer gebrauten an auslännesche Béier'en ubidden. Wann s de bis elo Béier net esou gären has, wäerts de deng Meenung do sécher séier änneren.

Stroosbuerg huet awer och vill méi ze bidden ewéi dësse liewegen Alstad-Quartier.



STRASBOURG

Wann s de gären bässe spadséire gees oder dech einfach just op enger Wiss sonne wëlls, dann bass de am Parc de l'Orangerie oder am Parc de la Citadelle genee richtig.

Stroosbuerg als Carrefour de l'Europe spillt eng grouss politesch a sozial Roll. D'Stad ass den Haaptsëtz vum Conseil de l'Europe, vum Europaparlament an der Cour européenne des droits de l'homme.

D'Stad am Elsass regroupéiert och eng riesen Unzuel un auslännesche Studenten: sou ginn et och lauter

sougenannten Erasmus-Bars, wou Austauschstudenten aus aller Welt openeen treffen a flott Soiréeën feiern. Dat mécht Stroosbuerg zu enger immens multikultureller Stad, an der ee ganz vill nei Leit a Kulturen entdecke kann.

An der Chrëschtzäit verwandelt sech déi ganz Stad an en eenzegt Liichtermier fir de berühmte Marché de Noël, dee scho säit dem Joer 1570, Milliounen Leit aus aller Welt unzitt.



**Building a better
working world**

STUDIEN & INSCRIPTIOUNEN

UNIVERSITÉ DE STRASBOURG

D'Université de Strasbourg ass 2009 duerch d'Fusioun vun den 3 Stroossbuerger Uni'en Louis Pasteur, Marc Bloch a Robert Schuman entstanden. Se ass am ganzen op 6 Campus'en verdeelt an zielt momentan méi wei 42 000 Studenten, wat se zur gréisster Uni an Frankräich mécht.

D'Université de Strasbourg zeechent sech virun allem duerch hir Ouverture, hir europäesch Identitéit an duerch hir Reconnaissance op internationalem Niveau aus. D'Uni ass och bekannt fir hir vill verschiddenen Centres de Recherches, wéi z.B. den CNRS, den INSERM an den INRA. Ausserdeem hunn op der Université de Strasbourg 3 nach lieweg Nobelpräisträger studéiert !



Du wëlls méi Informatiounen iwwert d'Uni? Dann klick dech duerch de Site vun der Uni op unistra.fr!

STUDIËGÄNG

D'Université de Strasbourg bidd de Studenten eng grouss Unzuel u Studiëgängen un, dorënner zielen ënner anerem :

ART, LETTRES, LANGUES

Arts visuels, arts plastiques, arts appliqués et design, arts du spectacle, musique, langue et interculturalité, sciences du langage, langues littéraires et civilisations étrangères, langues étrangères appliquées, lettres classiques et modernes

DROIT, ÉCONOMIE, GESTION, SCIENCES POLITIQUES

AES, comptabilité, management, administration publique, collectivités territoriales, commerce, communication, droit, économie et gestion, mathématiques économie, sciences politiques.

SCIENCES HUMAINES ET SOCIALES

Archéologie, histoire, histoire de l'art, démographie, ethnologie, géographie, aménagement, philosophie, psychologie, sciences de l'éducation, sociologie, journalisme, sciences sociales, sciences et techniques des activités sportives, théologie catholique, théologie protestante.

SCIENCES, TECHNOLOGIES, SANTÉ

Médecine, odontologie, pharmacie, chimie, matériaux, mathématiques, informatique, physique, sciences pour l'ingénieur, sciences de la terre et de l'environnement, sciences de l'univers, sciences du vivant.

STUDIËCYCLEN

De franséischen Unis- an Héichschoulsystem ass dem Bolognaprozess ugegliedert an ëmfaasst 3 Cyclen: D'Licence (an anere Länner Bachelor genannt), de Master an den Doktorat. D'Längt vun de Studien variéiert jee no Facultéit an Aart vu Studium.

LICENCE (BAC +3)

D'Licence ëmfaasst 6 Semester, also 3 Joer Studium. Studenten mat engem BTS (Brevet de Technicien Supérieur), DUT (Diplômes Universitaires de Technologie) oder DEUST (Diplôme d'Études Universitaires Scientifiques et Techniques) kennen no 2 Joer Studium eng Licence professionnelle ufroen, déi 1 Joer dauert. An der Licence huet een no all Semester Examen vun deenen Fächer déi en an dem Semester hat. Am Wanter Semester ass dat am Dezember/Januar an am Summersemester ass dat am Abrëll/Mee. Dëst variéiert awer och vu Studium zu Studium.

MASTER (BAC +5)

No der Licence kennen d'Studenten e Master-Diplom maachen, deen entweder op eng Weiterbildung an der Recherche virbereet oder op eng héich qualifizéiert Ausbildung zréck gräift. De Master ëmfaasst 4 Semesteren (2 Joer). Verschieden Mastere kann een als Formation Initial maachen, wou ee weiderhin ee vollzäit Studium mécht. Et kann een awer och een Master en alternance maachen. Hei beleet een eng ganz Rei Coursen op der Uni, a fir de Recht vun der Zäit geet een an eng Entreprise schaffen. (Normalerweis eng déi a Frankräich ass) Et kann een net all Master-Studiegäng en Alternance maachen. Dëst variéiert vu Studium zu Studium.

DOKTORAT (BAC +8)

D'Studente mat engem Master-Diplom kënnen sech an den Doktorat aschreiwen, sief dat fir sech (haaptsächlech) an der Re-

OPBAU VUN DE COURSEN

COURS MAGISTRAUX (CM)

Dës Coursen gin meschtens am groussen Amphi ofgehaalen. An dësen Coursen kritt een vun den Dës Coursë gi meeschtens am groussen Amphi ofgehalen. An dës Coursë kritt ee vun de Proffen een theoretesche Cours ofgehalen. Dës sinn net ëmmer obligatoresch. Et entscheet een also selwer op een an de Cours geet oder net. Dëst variéiert awer och vu Studium zu Studium.

TRAVAUX DIRIGÉS (TD)

Dëst sinn obligatoresch Coursen an den Haaptfächer an deenen deng Presence obligatoresch ass. Meeschtens sëtzt een do zu 30 - 40 Studenten zesummen an enger Klass. Do ginn Exercicer gemaach an et kann een ouni Problem dem Proff seng Froe stellen. Matschaffen ass hei och erwünscht. Du solls deng TD'en ëmmer am Virus doheem virbereeden, fir wann de Proff dir eng Fro stellt, dass du och äntwere kanns an sou eng gutt Note de participation kriss. Deng Note de participation mécht 20% vun denger Note finale aus. Dëst variéiert awer och vu Studium zu Studium.

TRAVAUX PRATIQUES (TP)

Dëst sinn obligatoresch Coursen déi meeschtens am Kader vun engem Studium an de Sciences naturelles ofgehaale ginn. Fir dës Coursë muss ee jee no dem sech och virbereeden.

CONTRÔLE CONTINUE (CC)

Dëst sinn tëschen Examen, déi meeschtens just an den Haaptfächer geschriwwen ginn. Dës CC'en maachen 30% vun denger Nott finale aus. Dëst variéiert awer och vu Studium zu Studium.

CONTRÔLE TERMINAL (CT, Examen)

Dëst sinn d'Examen, déi all Semester an

all Fach geschriwwen ginn. Eng kéier am éischte Semester am Dezember/Januar an am zweete Semester vu Mëtt Abrëll bis Ufanks Mee. Dës variéiert awer och vu Studium zu Studium.

INSCRIPTIONEN

PRÉCANDIDATURE : VU JANUAR BIS MÄERZ

Fir als Lëtzebuerger op der Uni Stroossbuerg studéieren ze kënnen, muss du fir d'éischt eng Précandidature op der Internetplattform **Parcoursup** (parcoursup.fr) oder **eCandidat** fir de Master (ecandidat.unistra.fr) maachen.

Umeldung op der Plattform parcoursup.fr: Soubal s du dech als neien Utilisateur ageschriwwen hues an dech mat denge neien Zougangsdaten agelogg hue, kann et lass goen.

November - Dezember Informationsphase

An dëser Periode solls du dech iwwert d'Studieméiglechkeeten informéieren. Dës kanns du entweder bei denge Proffe maachen oder dech bei eis mat enger Mail un contact@alus.lu mellen oder d'ALUS iwwer Facebook kontaktéieren.

Januar - Mäerz D'Androe vun de Wënsch

An dëser Periode kanns du maximal 10 Studiegäng a ganz Frankräich auswielen, fir déi s du dech interesséiers. D'Reiefolleg vun de Wënsch spillt hei keng Roll.

Mee – Juli Phase vun der Admissioun

An dëser Periode kriss du vun deene verschiddenen Unien an Héichschoule Bescheed gesot op s du fir déi verschidde Studiegäng an deene verschiddenen Etablissementer ugeholl gi bass, refuséiert gi bass oder nach op enger Waardelëscht stees. Pass och op, dass du dës Periode

net verpass. Hei muss du och bei der Uni Bescheed soen op s du de Studium, fir de s du ugeholl gi bass, maache wëlls oder net.

Juli - September Phase complémentaire

Dës Phase ass fir all déi Schüler, déi an der Phase vu Mee bis Juli nach op der Waardelëscht stoungen an nach fir kee Studium ugeholl gi sinn. Bis September kann een seng definitiv Aschreiwung iwwert den Internetsite vun der Uni maachen. Och hei muss du oppassen, dass du den Delai net verpass an och mat Zäiten deng Frais d'Inscription bezils.

Opgepasst! Et ass wichteg dass du hei keen Delai verpass fir dech anzeschreiwen an deng wichteg Dokumenter och am Delai op der Plattform roplueds fir dass deng Inscriptioun vervollstännegt ka ginn. Heifir brauchst du eng aktuell Passfoto, däin Diplom, een Certificat de résidence, eng Copie vun denger Carte de sécurité sociale an eng Copie vun denger Carte d'identité.

Definitiv Aschreiwung op der Uni an d'CVEC

Fir déi definitiv Aschreiwung op der Uni muss du op den Internetsite inscriptions.unistra.fr. Énnert dem Link „Première inscription“ muss du dann deng Zougangsdaten aginn an der Démarche nogoen. Säit dem Joergang 18/19 muss all Student deen an engem franséischen Etablissement studéiert d'CVEC (Contribution vie étudiante et de campus, cvec.etudiant.gouv.fr/) an héicht vun 92 Euro bezuelen, eier en sech definitiv ugemellt kritt! Dorënner falen och mir Lëtzebuerger. Dës Fraise ginn net vum Cedies zrëck bezuelt. Bei eventuelle Schwierigkeeten oder Problemer (z.B. Nët-Unerkennung vun ärem Diplom, angeblech limitéiert Plazen op de Fakultéiten, etc.) rode mir dir direkt iwwer Telefon Kontakt mat der jeeeweileger Fakultéit opzehuelen.

CONVENTION DE STAGE:

A verschiddene Studiegäng ass ee verpflichtet ee Stage ze maache fir säi Joer kennen ze packen. Oft maachen d'Studenten awer och fräiwëlleg ee Stage fir een éischten Abléck an d'Beruffsliewen ze kréien an Erfahrungen ze sammelen. Dofir brauchst du eng Convention de stage déi dech, d'Uni an de Patron ofsécher a verschidde Saachen ewéi d'Bezuelung, d'Aarbechtsstonnen an de Verdéngscht festleeën.

Hei muss du um Site vun der Uni eng Demande de convention de stage maachen. Mir roden dir un, dat wäit genuch am Viraus ze maachen, op mannst 1,5 Mount am Viraus fir dass d'Konventioun bei der Entreprise mat Zäiten ukënnt an dass du däi Stage och am ofgemaachen Delai untriede kanns.

Falls Ännerungen un denger Konventioun solle virgeholl ginn, obwuel se scho vun deenen 3 Partien ënnerschiwweg ginn ass, kann s du zu all Zäit een Avenant maache loossen den zum Beispill d'Dauer vun der Stagezäit verlängert/kierzt.

Weider Informatiounen fënns du ënnert: <https://suivi-stages.unistra.fr/es-up-pstage/stylesheets/stage/welcome.xhtml>

INTERVIEWS

Interview mam Patricia Marques & Sam Hoffmann

Firwat zu Stroosbuerg studéieren?

Mir studéieren zu Stroosbuerg, well et éischters eng wonnerschéi Stad ass an zweetens well d'Stad fir hiert flott Studenteliewe bekannt ass. Dat alles kann een och sécher no dem éischten Joer Uni bestätegen. Dat ganz Joer iwwer organiséiert d'ALUS flott Eventer, sou dass ee vun Ufank un gutt integréiert gëtt a sech net eleng oder verluer fillt. Mir hunn eis direkt gutt opgeholl gefillt an datt hëlleft engem natierlech och nei Leit kennenzeléieren.

Fir all déi Leit, déi net ze wäit vun Doheem fort wëlle sinn, ass Stroosbuerg de perfekte Choix. Et ass een a gutt zwou Stonnen mam Auto erëm zu Lëtzebuerg. Wann ee keen eegenen Auto huet, ass dat och kee Problem, well et huet een d'Méiglechkeet op Facebook no enger Matfuergeleeënheet ze sichen oder den TGV ze huelen. Mee och Weekends ass hei ëmmer eng lass.

Mir hunn eis entscheet, Eko zu Stroosbuerg ze studéieren, well d'Uni gutt ugesinn ass a well Eko een Domaine ass, dee vill an der Beruffswelt gefrot gëtt. En plus ass et eis immens wichteg, sech an deem Domaine eranzeschaffen an dës gutt ze verstoen, well spéider am Liewe wäert een ëmmer erëm mat der Ekonomik konfrontéiert ginn, sief dat an der Beruffswelt oder am Privatliwen. D'Eko-fakultéit ass awer och dofir bekannt, d'Studenten am Beruffsliewen ze begleeden. Et gëtt een immens gutt drop preparéiert, ee propperen CV ze schreiwen oder ee gudden Entretien ofzehalen.



Patricia Marques (M1 - Management des Projets internationaux)



Sam Hoffmann (Ancien, Master Economie)

Problemer a Schwieeregkeeten?

Am grouse Ganzen ass virun allem dat éischt, mee awer och dat zweet Joer bëssen eng Widderhuelung vun der Première. Fir all déi Leit, déi eng D gemaach hunn, ginn et also normalerweis net vill Schwieeregkeeten. Fir déi, déi vun enger anerer Sektoun kommen, ass d'Mathé vläit bësse méi schwéier, awer et ass alles machbar.

Wéi an deenen anere Studiëgäng, huet een och an der Eko obligatoresch an net obligatoresch Coursen, wat dozou féiert, dass een ee gutt gefëllte Stonneplang huet.

Déi eenzeg Problemer déi mir haten, waren administrativ Problemer. Leider ass déi franséisch Organisatioun net sou wéi mir se zu Lëtzebuerg kennen. Ee Beispill: Fir sech ee franséische Kont maachen ze loossen, rode mir iech un dat net hannert der Grenz ze maachen, mee léiwer hei zu Stroossbuerg.

Feedback & Réckbléck

Wiem Eko op der Première gefall huet, deem wäert et och sécher herno op der Uni gefallen. Fir eis war et definitiv de richtige Choix op Stroossbuerg ze kommen an Eko zu studéieren. Fir déi, déi dat éischt Joer nach wëllen op der Uni.lu studéieren, kënnen duerno ouni Problemer eriwuer op d'Uni zu Stroossbuerg wiesselen. Wann ee reegelméisseg an d'Course geet a fir d'Exame leiert, da packt een och sécher säi Joer.

Ween op Stroossbuerg kënnt, ka vun engem gudden an amüsante Studenteliewe profitéieren. Dat ass zum Deel och der ALUS ze verdanken. Op den Eventer léiert ee vill nei Leit kennen a wéinst dem ofwiesslungsräiche Programm ass och sécher fir jiddereen eppes dobäi.

Mir rodén also jidderengem un, sech Stroossbuerg ukucken ze kommen a sech iwwert seng Uni ze informéieren. Dëst geet am einfachste wann ee mat engem schwätzt deen zu Stroossbuerg studéiert oder um Student fir 1 Dag deelhëlt.

Interview mam Candy Steffen

Firwat Sciences naturelles zu Stroosbuerg studéieren?

Ech hunn mech dozou entscheet zu Stroosbuerg ze studéieren, well ech fannen dass d'Stad immens gutt läit. Den Elsass ass eng flott Regioun a Stroosbuerg selwer ass eng wonnerschéi Stad. Dobäi kënnt nach, dass d'Distanz tëschent Lëtzebuerg a Stroosbuerg ideal ass. Falls ee verlaangert oder eng Kéier spontan heem muss, ass dat alles kee Problem well een nëmmen tëschent 2 an 3 Stonnen heem fiert. Mee et ass och wäit genuch fir dass een net grad all Weekend heem fiert.

Ech hunn ugefaange Bio, och nach Sciences de la vie genannt, ze studéieren, well een de Virdeel huet, dass ee schonn am 2. Joer eng Spezialisatioun wile kann. Et huet een d'Auswiel tëschent Biologie moléculaire/cellulaire, Physiologie a Chimie-Bio.

Ech hu mech dozou entscheet Chimie-Bio als Spezialisatioun ze maachen, well Chimie a Bio einfach zesummegehéieren. Ech kann iech fir Studiëgänger an de Sciences d'Uni zu Stroosbuerg nëmmen recommandéieren. D'Uni bitt immens vill Studiëgänger un déi pluridisziplinär sinn. Fir d'Chemiker gëtt et ee Parcours mat Chimie a Physik, et kann een awer och Physik mat Sciences de la terre maachen an nach villen méi. Verschidde vun eise Science-Fakultéiten hei zu Stroosbuerg gehéieren och zu den Top-Instituter an hire Beräicher.

Feedback & Réckbléck

Ech hunn an dëse Jore vill interessant Leit kennegeléiert, sief et op der Uni oder bei der ALUS. Ech hunn dann och entscheet mäi Master hei zu Stroosbuerg ze maachen, well déi Formatioun déi ech

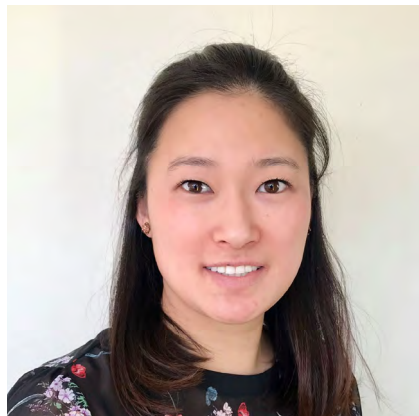
gemaach hunn soss néierens ënnert dëser Form ugebuede gëtt. Stroosbuerg war einfach mäin 2. Doheem a wéi seet een sou schéin: Doheem ass et ëmmer nach am schéinsten.

Problemer a Schwierigkeiten?

Een de wëll eng Science zu Stroosbuerg studéieren, muss sech bewusst sinn, dass vill vun deenen anere lëtzebuergesche Studenten Eko oder Droit studéieren. De System vun de Sciences-Uni'en (Chimie, Bio, ...) ass einfach anescht wéi deen an der Eko oder am Droit. An der Bio an an der Chimie huet een seng Examen iwwert dat ganz Semester verdeelt. Dat heescht dass een all Woch oder all zweet Woch een Examen huet.

De Virdeel dobäi ass, dass een net alles beienee léieren muss, mee regelméisseg schafft. An et huet een eng „2. Chance“, falls een Exame schief geet, well een normalerweis minimum 3 Exame pro Fach huet, also net direkt en Noexamen wann een en schlechten Examen geschriwen huet. Den Nodeel ass, dass een ëmmer eppes ze schaffen huet an dann och heiansdo muss „nee“ soe wann et heescht op een „Afterworkdrink“ ze goen.

De Stonneplang, virun allem an der Bio, wirkt am Ufank zimlech voll. Wann een sech dann dru gewinnt huet an een am Cours oppasst, mierkt ee séier, dass een dann net méi sou vill Doheem schaffe muss.



Candy Steffen (Ancien, Master Chimie)



Laura Gindt (Ancien, Licence Geschicht)



Olivier Boussong (Ancien, Master Geschicht)

Interview mam Laura Gindt & Olivier Boussong

Firwat zu Stroosbuerg studéieren?

Mir sinn op Stroosbuerg studéiere komm, well eis déi Stad an hire Charme schonn ëmmer gutt gefall huet. Et ass net ze grouss an et kann een alles mam Vëlo maache, wat extrem praktesch ass. Dobäi kënnt, dass et net ze wäit vu Lëtzebuerg ass an ee ganz flexibel ka sinn. Et fillt ee sech richtig wuel hei, well et net all ze grouss ass an awer extrem vill Diversitéit hei ass, an et ganz gutt ob d'Studenten ugepasst ass. Dobäi hëlleft d'ALUS och super gutt sech direkt perfekt ze integréieren.

Firwat Geschicht zu Stroosbuerg?

D'UNISTRA ass eng renomméiert Uni fir vill Fächer an dozou gehéiert ganz kloer och d'Geschicht! Ganz vill vun den Dozenten si bekannten Historiker a Frankräich an assuréieren esou en ganz gudde Cours. D'Proffen versichen ëmmer d'Aktualitéit an d'Vergaangenheet ze vergläichen, fir sou mat neie Visiounen an Tendenzen matzegoen. Dës weidere gëtt ee ganz gutt ob d'Schreiw vum Disserte préparéiert wat fir de Profe Concours nëmme vu Virdeel ass. Et traitéiert een och déi 4 grouss Epochen (Antik, Mëttelalter, Modern, Neizäit) déi een ausféierlech gesäit an wat genau dat ass wat herno och am Concours gefrot gëtt.

E Pluspunkt fir Geschicht a Frankräich ass datt et awer no bei Däitschland läit an en sou verschidde Coursen ob Däitsch huet an déi Sprooch net ze vill verléiert, an zudeem als Lëtzebuerger gutt Punkte kritt. Dës Weideren huet een all Semester en Devoir semestriel ze schreiwen, wat wéi e kleng Memoire ass, wat ee Schrëtt fir Schrëtt op de Master préparéiert.

Problemer a Schwierigkeiten

D'Erausforderung an eiselem Studium ass d'Zäitandeelung. Zudeem huet en vill obligatoresche Cours wou mat dem System vu Permanentë Contrôle Continu, wou en all Woch en Mini Examen huet, geschafft gëtt. Et huet ee vill ze maachen an et muss een ëmmer um Ball bleiwe fir d'Joer ze paken.

D'Administratioun a Frankräich klappt och net ëmmer esou wei mir et gewinnt sinn also ass ee vill op sech eleng gestallt vun der Organisatioun hier. Et ass en och extrem ob Frankräich zentréiert wat dach awer als Lëtzebuerger ab un zu net immens ass, well déi däitsch Geschicht extrem vernoléisst gëtt.

Feedback & Réckbléck

Fir de Studium ze packe muss een sech wierklech dofir interesséieren a ganz

gäre schreiwen a liesen. Et ass net onméiglech et ze packe mee et muss een eben genuch schaffen. Et soll een sech méi wäit gefächert fir Sciences Humaines interesséieren, wéi z.B. fir Geo, Konschtgeschicht oder Sozio déi och an dësem Studium mat agebaut sinn. Dëst ass op der anerer Säit awer extrem flott well een eng grouss Culture Générale opbaut.

Sou gi mir lech mat ob de Wee: Kuckt iech Stroossbuerg genau un an dir mierkt ganz schnell op dir iech hei wuel fillt oder net, daat ass wichteg. Et ass een ni eleng hei an et léiert ee ganz schnell, mat Hëllef vun der ALUS, léif nei Leit kennen also brauch ee keng Angscht ze hunn. Falls Froen iwwert de Studium oder soss eppes opkommen, zéckt net Leit ze froen, déi kënnen iech gären hëllef. A fir de Recht genéisst är Zäit op der Uni an dat, an der schéinster Stad, Stroossbuerg.

Interview mam Philippe Schmit

Firwat Droit?

Den éischte Grond ass bësse banal, mee déi Affekoten Aarbecht, déi een sou an den Blockbuster vermëttelt kritt, huet natierlech zimlech reizvoll op mech gewierkt. Dobäi kënnt, dass ech impressionnéiert dovu war, wann een sech gutt verkafen kann an net mat Argumenter déi kee Kapp an kee Fouss hunn ronderëm sech werft. Am Géigendeel! Wann een méi faktuel argumentéiert, wat dat d'Argumentatioun vill méi pertinent mecht oder zumindest wierke léisst. Een vun den markantsten Grënn war fir mech perséinlech, dass ech vun villen Leit gesot krut, dass Droit näischt fir mech wär well mir dat ze schwéier wier, ze intellektuell an virun allem ze vill ze schaffe wier. Dat huet mech positiv erausgefuerdert fir de Leit



Philippe Schmit (Ancien, Master Droit)

ze weisen, dass nëmmen well ech keng Loscht haat, d'Exponentielle an d'Integrale vun engem X ze léieren, heescht dat net, dass ech mech net kéint motivéiert kréien den Droit ze léieren.

Firwat Stroossbuerg?

Dëst muss jiddereen fir sech selwer kucken. Et gëtt een natierlech méi an d'kaalt Waasser geheet wéi wann een säin éischt Joer op der Uni.lu mecht, an awer muss ech soen, dat war et dowert. Wat mech deemools gereizt huet war, dass ech eleng konnt wunnen, wäit genuch fort vu Lëtzebuerg war an awer och erëm séier zrëck vun der Uni sinn. Hei ass een zimlech flexibel fir schnell een Aller-Retour ze maachen wann een den Schlëssel vergiess huet, een grad bëssen d'Flemm huet oder soss eppes ass.

Wat ech engem op den Wee ginn?

Och wann een d'Matière an een bestëmmte Beruff zimlech interessant fënnt, heescht dat net dass een den Droit léieren an d'Fächer am eenzelen interessant fënnt, well do hunn d'Leit erëm Recht wann se soen et ass bësse méi drëschen.

Eppes weideres wat ech jidderengem un d'Häerz géif leeën ass, dass een sou vill Stagen soll maachen wéi een nëmme kann. An zwar aus diverse Grënn. Entweder sicht een de Beruff am Domaine vum Droit deen am beschten zu engem kéint passen wéi zum Beispill Notaire, Affekot oder Juriste d'Entreprise, oder et ass een sech scho ganz sécher wéiee Beruff een wëll maachen an et sicht een sech als éischt eng Bestätegung an dono quasi eng Etude déi am beschten zu engem passt. Net all Maître an Etude ass d'selwecht, genau sou wéi den Domaine an deenen sech

d'Etuden spezialiséiert hunn. Fir hei genau erauszefannen wat am beschten zu engem passt gëtt et nëmmen 2 Méiglechkeeten déi am beschten zesumme funktionéieren: Déi éischt 3 Joer bësse nei Fächer auswien (souwäit dat méiglech ass) an sou vill wéi méiglech Stagen an verschiddenen Etuden ze maachen, déi an anere Beräicher spezialiséiert sinn oder am nemlechte Beräich verschidden Patronen kënnen hunn.



Selina Bei (Master 1: Littérature française, générale et comparée)

Interview mam Selina Bei

Firwat Lettres zu Stroosbuerg studéieren?

Lettres zu Stroosbuerg ze studéieren huet de Virdeel, dass een dono mat am beschte fir de Profenexame préparéiert ass. Wou een op aneren Uni'en vu villem nëmme bësse gesäit, hunn mer vun Joerhonnert op Joerhonnert en déiwen Abléck an d'Literatur.

Du hues Méiglechkeet Coursen an der Littérature francophone ze huelen, déi extrem interessant ass an déi der en Abléck op déi franséischsproocheg Literatur duerch d'ganz Welt gëtt. Mer hunn extrem kompetent Proffen déi a villen Domainen extrem spezialiséiert sinn an der Hëllef kennen. Donierwent kann s du der zu Stroosbuerg deng Travaux Dirigés eraussichen an esou de Choix tëschent verschidden Themen hues. Esou kriss du keng Lektüren direkt imposéiert.

Feedback & Réckbléck

Ech sinn elo am drëtte Joer hei zu Stroosbuerg, an och wann déi franséisch Administratiounen oft Problemer maachen, sinn ech méi wei zefridden hei. Meng Coursen gefale mer oft gutt an ech hunn awer nach genuch Fräizäit a muss mech net permanent em meng Uni këmmen. Ee weidere Virdeel ass, dass d'Examen scho virun der Chrëschtvakanz sinn. Esou huet een am Januar keng Examen méi.

Ech kommen net vun enger literarescher Sektoun an trotzdem ginn ech gutt eens a mengem Studium. Et ass oft e Virdeel, vun enger literarescher Sektion ze kommen, mais mam richtigen Interessi an Aarbecht klappt dat och.

Problemer a Schwieregkeeten?

Et war net einfach sech dat éischt Semester ze adaptéieren an et fillt een sech oft ënnerleeën well d'Fransousen an der Klass literaresch méi wäit sinn wéi mir. Mais nom éischte Semester mierkt een, dass dat guer kee Problem méi ass an dass eise Niveau gutt genuch ass.

Et huet ee ganz vill Linguistik Coursen, déi oft kënnen ganz komplizéiert sinn, mais mat bëssen Aarbecht sinn dës ze packen (oder et kompenséiert een déi Fächer). Latäin hues de natierlech och, wat d'Saach net ëmmer einfach mecht, mee dës Fach wäert dir immens vill Hëllef, d'Wieder ze verstoen.

Wat gëss du de Futur-Studente mat op de Wee?

Egal vu wéienger Sektoun dass du bass, wäerts de no enger Zäit eenz ginn. Du bass ni eleng a kanns ëmmer een em Hëllef froen, sief et de Proff oder deng Klassekomeroden. Du muss wësse wéi s de dech andeels a wéini dass du léiers.

Esou kanns du däi Studium am Ufank méi locker ugoen, mee an der Examenszäit muss de léieren dech anzedeelen. Et ass net dee schwéierste Studium, mee du muss och wëssen, dass een nierwent all de Coursen vill Bicher ze liese kritt. Wann s de dat gären hues, bass de an dësem Studium genau richtig.



Christelle May (Master 2 - Management des Projets Internationaux)

Interview mam Christelle May

Wat kann ech maachen wann mir mäin Studium net gefällt?

Wann s du no puer Woche mierks, dass däi Studium näischt fir dech ass oder denge Virstellungen net entsprécht, kanns du eng Demande de réorientation maachen.

Déi mëss du am beschte bei der Fakultéit bei déi s du wiessele wëlls. Déi Demande muss un de Responsabel vun der Licence adresséiere ginn, well nëmmen de kann dir eng Reorientatioun accordéieren. An der Demande solle puer Grënn dra stoe firwat s du wiessele wëlls.

Am beschte Fall kann s du während dem Semester wiesselen et kënn awer ëmmer méi oft fir, dass d'Studenten eréischt fir dat 2 Semester reorientéiert ginn. Bei weidere Froe bezüglech dësem Thema, oder wann s du gäre wëlls, dass ech mat dir zesummen iwwert deng Lettre de réorientation kucken, kann s du dech gäre bei mir mellen.



Results-oriented. Agile. Inclusive. Instructive.

OUR STRENGTHS COME FROM YOURS

Find your spot within our firm

www.wildgen.lu
info@wildgen.lu



wildgen
LUXEMBOURG LAW FIRM



19, rue de Bitbourg

L - 1273 Luxembourg

T 24 521 - 1

F 24 521 – 234

www.gtf.lu

EXPERTISE FISCALE

EXPERTISE COMPTABLE

CONSEIL EN ENTREPRISE

CONSEIL EN RESSOURCES HUMAINES

SECRETARIAT SOCIAL

LA BELLE VIE A STRASBOURG

TRANSPORT

Stroosbuerg ass mat enger direkter Zuchverbindung u Lëtzebuerg einfach a séier mam Zuch ze erreechen.

Den Trajet vun der Direktverbindung dauert ongeféier 2 Stonnen a neierdénks mam TGV 1Stonn 30min, jee no Auerzäit sinn d'Tariffer méi oder manner deier.

Sou bezilt e Lëtzebuerger Student fir en Ticket Lëtzebuerg (Grenz) - Stroosbuerg mol 23,20 Euro ('période blanche'), mol 18,20 Euro ('période bleue'), jee no Auerzäit. Mir rodén dir allerdéngs un, dän Billet esou frei wéi méiglech ze kaafen, wéls du esou vun denen bëllegsten Tariffer profitéieren kanns. Wat den Datum vun dengem Trajet mei no kennt wat den Billet mei déier gëtt. Mei Informatiounen fënns du ënnert www.sncf.fr.

Fir d'Studenten déi léiwer bei engem am Auto wëlle matfueren (Trajet +- 2.5 Stonnen), bidde mir e spezielle Service un : eise Facebook-Grupp Matfuergeleeënheeten Lëtzebuerg-Stroosbuerg ([alus.lu/matfueren](https://www.facebook.com/alus.lu/matfueren)) erlaabt de Studenten Offeren an Demanden ze posten fir dann een oder méi Studenten matzehuelen oder vun anere Studente matgeholl ze ginn. An der Reegel gëtt 10€ gefrot fir mat engem matzufueren.

Mëttlerweil firt Flixbus a Co vu Lëtzebuerg op Stroosbuerg an zréck, allerdéngs nach zu onreegelméissegem Zäiten. Dee Bus ass allerdéngs mat 16-25€ méi bëlleg wéi den Zuch. Den Trajet dauert 3 Stonnen.

Stroosbuerg huet een effiacen Tram- a Busresau den och d'Regioun ronderëm d'Stad deckt. D'Tariffer fir en Aller simple an en Aller-Retour sinn 1,80€ respektiv 3,60€. Solls du lo all Dag mam Tram oder mam Bus fueren, rode mir dir en Abonnement ze maachen (26,60€ de Mount). Fir weider Informatiounen gees de am beschten op de Site vun der Compagnie des Transports Strasbourgeois : cts-strasbourg.fr.

Dir wäert séier mierken, dass d'Leit zu Stroosbuerg vill mam Vëlo fueren, well dëst oft ee vun de séiersten Transportmëttel ass fir vun A op B ze kommen. Op leboncoin.fr fënns du eng grouss Offer u Vëlo'en zu Stroosbuerg zu engem soziale Präis. Ausserdeem gi puer Mol d'Joer sougenannt „Faires à vélo“ an der Stad organiséiert, wou een e gudd Vëlo fanne kann.

Wann s du do kee Vëlo fënns an och net dän eegenen wëlls vun Doheem matbréngen, kann een op de Vélohop zréck gräifen. Sou ee Vëlo kann een op 5 verschiddene Plazen zu Stroosbuerg kréien: Gare, Centre, Université, Schiltigheim, Koenigshoffen. Fir een normale Vëlo ze loune brauch ee folgend Dokumenter:

■ Carte d'identité

■ 150 € déi een als Dépôt de garantie hannerléisst an no dem auslafe vum Kontrakt zréck kritt (Bor, per Chèque oder per Kaart)

■ Ee justificatif domicile

- Waasser, Stroum, Gas oder Telefonsrechnung
- Avis d'imposition ou certificat de non-imposition
- Quittance d'assurance (incendie, risques locatifs ou responsabilité civile) fir deng Wunneng
- Titre de propriété ou quittance de loyer
- Studentekaart

All Vëlo ass mat engem Vëlosschloss équipéert. Et ginn extra Studentenoffere bei deenen een de Vëlo fir 10 Méint ka lounen (et gëtt een den Vëlo dann iwwert d'Summervakanz of).

Méi Informatiounen zu den Tariffer an de Modalitéite fënns du ënnert folgendem Link: <https://velhop.strasbourg.eu>

PEAGE

Wann een iwwert déi franseich Autobunn op Stroosbuerg fiert, muss een um Wee duerch den souegannten Peage fueren. Op dëser Platz bezillt een ee gewessen Montant mat dem d'Stroossen a Frankräich nei gemaach ginn.

Wann een op enger Peage-Gare ukomm ass, kann een do mat enger Visa-Kaart bezuelen, wat relativ séier geet oder eben mat borem Geld.

Wann een awer elo net ze vill Zäit beim Peage verbréngen well, kann een ganz einfach op den Télépeage zréck gräifen andems een ee „Bip & Go Badge“ huet, mat dem een duerch déi Barrière fueren kann, déi extra dofir geduecht sinn. Fir Jonker, ënnert 26 Joer, kascht den Badge dat éischt Joer näicht. Et muss een pro Mount also keng Frais de gestion an och keng Mise en service bezuelen. All Mount kritt een eng elektronech Rechnung geschéckt, wou den Montant vun all den Fahrten déi een duerch de Peage gemaach huet drop stinn.

Fir wieder Informatiounen kanns du dech beim ACL mellen: www.acl.lu

CRIT'AIR

Wann ee mat sengem Auto wëll a Stroosbuerg era fueren brauch een eng Emwëltplaquette. Dës heescht a Frankräich "CRIT'air".

Du kanns deng Vigniette ganz einfach online iwwert folgende Site bestellen: www.certificat-air.gouv.fr.

Et dauert ongeféier 3 Woche bis een se ausgestallt kritt an de Präis läit bei 4,51€.

RESTAURATION

Wéi quasi a ganz Frankräich ass och Stroosbuerg bekannt fir seng Kichen. Den wuel bekanntsten an traditionellste Plat aus dem ganzen Elsass ass ouni Zweifel Tarte flambée, déi ee quasi an all Eck an der Stad fënnt. Déi bekanntste Restauranten fir „Flammekueche“ sinn de Flam's (29, rue des Frères) an „Au Brasseur“ (22, rue des Veaux).

Natierlech huet Stroosbuerg vill méi ze bidden ewéi nëmmen Tarte Flambée. An der „Cloche à Fromage“ (27, rue des Tonneliers) kritt ee vun der Raclette bis zur Kéisfondue alles wat mat Kéis ze dinn huet. Well Stroosbuerg esou multikulturell ass, ginn et nach eng Hällewull vun anere Restauranten, vun der traditioneller elsässescher Kichen bis zum Asiat ass wierklech alles vertrueden. De Choix ass also riseg an et kann een ëmmer rëm Neies entdecken.

Zu Stroosbuerg ginn et natierlech och Restauranten fir d'Studenten déi fir e gudde Präis ganz Menuen proposéieren. A ganz Stroosbuerg ginn et „Restos U“ an Cafeteriaen déi vum CROUS (Centre Régional des Oeuvres Universitaires et Scolaires) geféiert ginn.

Op der Studentekaart kënnen d'Studenten e bestëmmte Montant u Suen dropsetzen deem se an de Restauranten vum CROUS fir d'lessen benotze kënnen. Fir nëmmen 3,25 Euro kritt een eng Entrée, en Hauptplat, Kéis, Bréitchen an en Dessert. Mee och Sandwichen an Zaloten kann een mat der Studentekaart fir ee bëllege Präis kafen. Fir méi ausféierlech Informatiounen iwwer d'Offeren an d'Präisser vun de verschiddene Restos U kanns du op crous-strasbourg.fr nokucken!



NIGHTLIFE

Well d'Studenteliewen jo bekanntlech net nëmmen aus Léiere besteet, gi mir dir an dëser Rubrik ee klengen Abléck an d'Stroosbuurger Nuetsliewen.

Stroosbuerg ass vollgepaakt mat ugesote Caféen a Bars, déi net nëmmen ënner Lëtzebuurger Studenten beléift sinn. Puer Beispiller vu Caféen wou mir eis Aktivitéiten organiséieren hunn mir den „Delirium Café“ (5 Quai de Paris), d'„Brasserie Au Télégraphe“ (59 Rue de Zurich) den „Comptoir d'Eugène“ (42 Rue de Zurich) an de „Barco Latino“ (Presqu'île Malraux).

Wien es genuch vu lëtzebuergeschem Béier huet an emol eppes anescht probéiere wëll, deen ass an der „Académie de la Bière“ (17 rue Adolphe Seyboth) oder am „Les BerThoM“ (18 rue des Tonneliers) genau richteg : Op deene Plazen kritt een déi verschiddensten Zorte Béier aus aller Welt ze schmaachen, vun däitschem Weißbier bis zum belsche Lambic ass alles dobäi.

Wéi all grouss Stad ass Stroosbuerg och d'Heemecht vun allerlee Irish Pubs. Déi beléifsten sinn den „Irish Pub“ (13 rue Vauban), de „Molly Malone's“ (Place d'Austerlitz) an de „O'briens Irish Pub“ (Place Saint-Nicolas-aux-Ondes).

Fir déi Leit, déi kee Fan vum Béier sinn, ass natierlech och gesuergt.

Am „Alchimiste“ (3 rue des Sœurs) hues du e riese Choix u Cocktails, mee natierlech bidden déi meeschte Caféen och nach vill aner Saachen un ewéi nëmme Béier.

Den „Bar Exils“ (28, rue de l'Ail) huet hiren berühmten Porron (Béier, Limo an weisse Wain). Um Quai des Pêcheurs féinnt ee flott Terrassen.

Den „Barco Latino“ (Presqu'île Malraux) mécht Mëttwochs Owes een Afterwork fir 15€ mat Sangria, Béier an Tapas à volonté vun 19h00 - 22h00.

Stroosbuerg huet awer net nëmme Caféen, mee och Clubs an Discoen

ze bidden. Déi populärsten ënnert de Lëtzebuurger sinn ouni Zweifel den „Jimmy's“ (30 Quai des Bateliers), des Weideren gëtt et nach de „Salamandre“ (3 rue Paul Janet) an de „Café des Anges“ (5 rue Sainte-Catherine).

Am „Agora Club“ (25 rue des Tonneliers) an am „Live Club“ (1 Rue du Miroir) lafen meeschtens Partyen an Themenowender déi vun de franséische Studentecerclen selwer organiséiert ginn a relativ gutt besicht sinn.

Am Fall wou s de léiwer net ze vill Suen ausgi wëlls, muss de awer net op d'Erausgoen verzichten. An der K'fet des Sciences um Campus central vun der Uni kann s du fir sozial Präisser (2 Euro pro hallwe Liter Béier !) en onverglesslechen Owend erliewen !



KULTUR

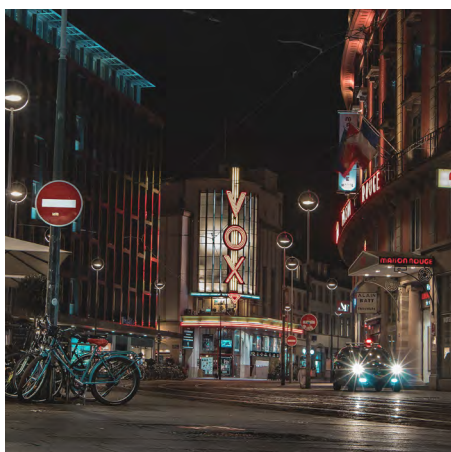
Niewent de Studenten ass d'Hauptstad vum Elsass och ganz beléift ënnert den Touristen, wat sech virun allem am Summer bemierkbar mécht. Natierlech kënnen mir dir elo net alles opzielen wat et alles zu Stroossbuerg ze kucke gëtt. D'Petite France, d'Kathedral, d'Foussgängerzon an alles wat sech ronderëm befënnt gehéieren zum Héritage culturel vun der UNESCO an dowéinst hält d'Alstad hire mëttelalterleche Charakter oprecht.

Zu Stroossbuerg fanne sech och vill Monumentalbauten erëm, déi zu der Zäit gebaut gi sinn, wou den Elsass nach zu Däitschland gehéiert huet. Onverkennbar sinn de Palais universitaire, d'Place de la République an de Quartier Neustadt, wou och vill Studente wunnen.

Duerch Stroossbuerg lafe verschidde Flëss wou och Booter drop fuere kënnen. Wien sech d'Stad also méi genau ukucke wëll soll onbedéngt eng Rees mam Bateau Mouche maachen!

Wien gäre Muséeën kucke geet, dee soll sech op kee Fall de Musée d'Art Moderne bei der Petite France an de Musée Tomi Ungerer bei der Place de la République entgoe loossen. A punkto Musek huet Stroossbuerg vill ze bidden. Theateropféierungen an Operetten fanne quasi all Zäit am Joer statt, genausou wéi Festivals an Concerten. Déi si meeschtens an der Opéra National du Rhin (Place Broglie) an am Zénith (Hautepierre).

Wien méi oft op kulturell Events goe wëll, huet sech am beschten d'Carte culture unzeleeën, déi een sech extra op seng d'Studentekaart setze kann. Mat der Kaart kanns du iwwregens och fir méi bëlleg an de Kino goen!



SPORT

A Saache Sport kanns du zu Stroossbuerg net nëmme vun deene ville Raimlechkeete profitéieren déi dir dofir zur Verfügung stinn, mee och vun de Servicer déi d'Université de Strasbourg dir offréiert.

De Service Universitaire des Activités Physiques et Sportives (SUAPS) bitt dir eng ganz Rei vu Sportarten un, déi s du am Laf vum Joer kann s maachen. Sportlech Newcomer ewéi och erfuerere Sportler kommen hei op hir Käschten, well de SUAPS ass speziell dorop ausgeriicht dir ze hëllefen an enger neier Sportart besser ze ginn oder dech an dengem Lieblingssport ze perfektionéieren.

Du kann s dech um Campus am SUAPS aschreiwe loossen, oder réischt wann s du Zougrëff op däin Account op der Internetplattform Ernest (sport.unistra.fr) hues. Op dëser Plattform wäerts du als zukënftege Student och d'Méiglechkeet

hunn dech iwwer Internet an déi Sportscoursen anzeschreiwen déi dir am beschte gefallen.

All Student, deen d'CVEC bezuelt huet ka vun dësem Service profitéieren.

Kuck eran op sport.unistra.fr/service-des-sports/actualites/



ELVINGER HOSS

LUXEMBOURG LAW

easyPROTECT - Discover



luck OFF.
lalux ON!

**easy peasy, protect
your life during studies.**

(R)assurer les étudiants

La protection complète pour étudiants et apprentis

Quitter son domicile pour étudier à l'étranger est un défi. Après l'euphorie d'avoir passé les examens, une planification méticuleuse est nécessaire : faire le choix définitif des cours à suivre, trouver le bon logement, se faire de nouveaux amis... S'y ajoute la gestion de la vie quotidienne.-

Cette nouvelle vie, somme toute excitante, doit être planifiée assez consciencieusement afin d'éviter les mauvaises surprises liées par exemple aux finances ou au logement. LALUX a mis au point une solution d'assurances flexible qui offre aux étudiants et à leurs parents l'esprit tranquille.

Ne pas se laisser surprendre par des imprévus

En général, l'étudiant n'est pas toujours conscient des procédures propres au pays de ses études. Que faire en cas de maux dentaires, de maladie ou de blessure ? Comment régler les factures des soins médicaux avec des finances fragiles ? Que faire si l'ordinateur ou le Smartphone est volé ?

easyPROTECT Discover est spécialement conçu pour les étudiants et apprentis de moins de 27 ans qui étudient n'importe où en Europe. La prime commence à 2,56€ par mois avec une couverture de base pour la responsabilité civile privée, ainsi que la protection du logement contre les dégâts des eaux et du feu, le bris de glace et les dommages aux meubles. Une telle couverture est obligatoire dans certains pays avant de pouvoir louer une chambre.

Une couverture internationale complète

En option peut être ajoutée une protection mondiale du matériel informatique (laptops, smartphone, ...) contre le bris et le vol. Une couverture médicale supplémentaire pourrait s'avérer utile dans des pays où les régimes publics ne paient qu'une partie des coûts des soins médicaux et dentaires. Une maladie grave ou le décès de l'étudiant ou d'un parent peut nécessiter l'abandon prématuré des études. Dans ce cas, les frais de scolarité et les coûts de rapatriement sont couverts. Le package complet d'easyPROTECT Discover coûte 26€ par mois, avec des réductions de prix pour les parents déjà clients LALUX.

Si l'étudiant a la chance de passer un semestre de ses études sur un autre continent, la couverture IT et médicale peut être étendue en dehors de l'Europe pendant une période limitée.

Cette offre d'assurances pour étudiants et apprentis est disponible auprès de LALUX depuis 2017. C'est la première et unique solution tout-en-un au Grand-Duché. Pour plus d'informations et une simulation de tarif, rendez-vous sur easyDISCOVER.lu.

WUNNEN ZU STROOSSBUERG

WAT BRAUCH ECH?

Fir d'alleréischt rode mir dir un en franséische Bankkonto op ze maachen. Deen ass onëmginglech bei ville franséischen Agencë fir däi Loyer an deng Chargë kënnen ze bezuelen.

Oft benotzen se nach Chèques, déi et bei eis net méi ginn. Dësen ass awer net obligatoresch bei allen Agencen, zemoos entre Particuliers ass et oft egal op franséischen oder lëtzebuergesche Bankkonto sou laang et mam bezuele klappt.

Hei awer opgepasst wann ee bis en bestëmmten Dag vum Mount muss bezuelt hunn! En Virement vun engem lëtzebuurger Kont op een franséische Kont dauert méi laang wéi vun franséischen op franséische Kont. Dës Weideren ass et méi praktesch scho vun Ufank un esou ee Kont ze hunn, well s de fir déi nächst Démarchen ee RIB (Relevé d'Identité Bancaire) vun

dengem Kont braucht (de RIB ass eng 23-stelleg Zuel ënnert der Form xxxxx- xxxxx-xxxxxxxxxxx-xx).

All Bank huet hir eegen Offeren a Konditiounen.

Et ass och méiglech de Bankkonto réischt no der Wunnengssich opzemaachen, mee an deem Fall sollt een net ze laang domadder waarden.

E puer Beispiller vu Banken zu Stroossbuerg sinn

- BNP Paribas
- Crédit Mutuel
- Banque Populaire d'Alsace
- Société Générale
- Caisse d'Epargne
- Banque CIC
- LCL Crédit Lyonnais

E Rendez-vous kann een am allerbeschten iwwert den Internetsite vun der Bank (Rubrik "devenir client") oder iwwer Telefon maachen.

E gudde Rot:

fänk fréi genuch mat der Wunnengssich un!

Vu datt déi meeschte Fakultéiten d'Examen op Enn Abrëll an Ufank Mee leeën, ginn no där Zäit déi meeschte Wunnenge fräi. Mir roden dir also, dech schonn am Juni oder och schonn am Mee iwwer Offeren a Konditiounen schlau ze maachen, fir dass du och ouni Problemer eng uerdentlech Wunneng fënns!

WOU SOLL ECH WUNNEN?

Wou een dann elo schlussendlech wunnen soll, hänkt haaptsächlech dovunner of wat ee studéiert an wéi engem seng Präferenzen sinn:

Entweder et wëll een an engem méi rouege Quartier wunnen, oder do wou dagsiwwer an Owes vill lass ass.

Ënnert unistra.fr, Rubrik "Plan des campus" kann s du d'Lag vun denger Fakultéit nokucken an d'Distanz tëscht der Uni an de Wunnenge vergläichen. Opgepasst: Wann s du Ekonomie wëlls studéieren: AES (Administration Économique et Sociale) an Sciences Économiques et de Gestion sinn an zwee verschidde Gebaier agedeelt!

Am allgemengen wunnen d'Studenten duerch ganz Stroossbuerg verdeelt. Am beléiftsten sinn awer ëmmer nach d'Quartier'en ronderëm de Campus central an d'Alstad.

Dorënner wieren d'Esplanade (Rue Jean-Henri Schnitzler, Rue de Rome, rue d'Oslo, d'Avenue du Général de Gaulle,...), d'Krutenu (Rue de Zurich, Place de Zurich,...) an de Quartier Forêt Noire (Boulevard d'Anvers, Rue de l'Yser, boulevard de la Marne, Rue de Verdun, Avenue de la Forêt Noire,...), Orangerie.

Haalt och an der Alstad d'Aen op no fräie Wunnengen, zumools ronderëm d'Place Kléber an d'Place Gutenberg.

D'Héicht vum Loyer hänkt ganz vun der Géigend of wou d'Wunneng läit: z.B. ass d'Orangerie direkt beim Europaparlament an vergläichsweis méi deiere Quartier, währenddeem d'Esplanade den Duerchschnëtt mécht.

Jee méi ausserhalb d'Wunneng vum Stadzentrum läit, desto méi bëlleg ass se. Sou bezilt ee fir eng Wunneng am Quartier Neudorf oder zu Cronembourg vill manner Loyer, mee dofir wunnt een dann och ëmsou méi wäit ewech vun der Uni.

Mir rodén der dowéinst fir all Wunneng d'Adress op Google Maps nozekucken an de Wee ze Fouss vun dengem neien Doheem bis bei d'Uni oder och bis bei d'Caféen, (well wien wëllt schonn no enger Soirée 5km ze Fouss heem trëppelen) ze iwwerpräiwen.

WOU SOLL ECH SICHEN?

Studentewunnheem

Wann s du an ee Studentewunnheem wëlls wunne goen, kucks du am allerbeschten op adele.org oder op crous-strasbourg.fr no. Studentewunnheemer sinn déi erschwinglechste Wunnméiglechkeet déi een zu Stroosbuerg fënnt, mee d'Wunnengen sin dofir awer deementspriedend kleng gehalten (8-20m²)!

Agencen

Ganz vill Studenten hunn hier Wunneng iwert eng Agence fonnt. Hei heescht et allerdéngs gedëlleg sinn. Déi meescht Agencen froe ganz vill Pabeieren, déi een esou séier wéi méiglech muss raschécken fir dass een déi Wunneng déi een gären hätt och kritt.

Agencen hunn de grouss Virdeel, dass een eng grouss Unzuel un Offeren gebuede kritt déi s du dann mateneen kanns vergläichen. Meeschtens sinn d'Wunnengen, déi vun enger Agence kommen, an engem gudden Zoustand, mee opgepasst, et ginn och Ausnahmen!

Op fnaim.fr kanns du tëscht all de Wunnengen vun all den Agencen, dir déi Offer raussichen, déi dir am beschte gefällt. Vun do aus kënnt een op de Site vun de jeeweilegen Agencen, wou een nach méi fënnt. Natierlech kann een och direkt bei eng Agence uruffen an no engem Rendez-vous froen. Beispiller vun Agencen zu Stroosbuerg sinn Hidalgo, Artim, A'Primmo, Immobilière de la Marne, Immoval, Beausite Immobilier, Gestrim, Immobilière Vauban oder Immoval.

D'Telefonnummere vun de jeeweilegen Agencen sinn op Google ze fannen.

Am Fall wou s du aus denger Wunneng wëlls eraus plënnere, kriss du vun der Agence eng Kënnegungsfrist vun 3 Méint accordéiert.

Wat awer vill Leit net wëssen, ass dass Stroosbuerg eng „Zone tendue“ ass. Et kann een seng Kënnegung also och eréischt 1 Mount am Viraus dem Propriétaire oder der Agence erareeche. Dëst muss och vun hinnen ugeholl ginn.

De Nodeel bei den Agencen ass, dass een ufanks eng Kautioun bezuele muss (+1 Loyer, mee déi kriss du zum Schluss, wann s du eraus plënners, erëm zrëck), verschiddener froen dann och nach vill Niewekäschten dobäi, wéi z.B. Frais d'agence déi ee fir hir Servicer bezuele muss. Opgepasst op dubios Agencen déi scho Sue froen eleng fir d'Wunnenge kucken ze goen. Eng Visitt ass normalerweis gratis! Ganz wichteg: Wann s du vun Agencen „on vous rappelle“ um Telefon gesot kriss, muss de an deene meeschte Fäll selwer puer mol nohaken bis du endlech dat kriss wat s de dir erhoffs.

Privatleit

Bei privaten Offeren hanken d'Kautioun an d'Kënnegungsfrist vum Propriétaire of a si meeschtens net esou héich wéi bei den Agencen. Och muss ee keng Frais d'agence bezuelen. Privat Propriétaire kommen engem oft och méi entgéint an maachen et engem sou méi liicht fir eng Wunneng kucken ze goen.

D'Sich no Privatwunnengen ass méi opwänneg wéi mat enger Agence. Op leboncoin.fr an seloger.com stinn déi meeschten Offeren, wann s de schonn zu Stroosbuerg bass kanns de och emol d'Aen ophalen no „à louer“ Schëlde, déi an de Fënsteren vu fräie Wunnengen hanken. A grouss Wunngebaier (z.B. op der Esplanade) fënns du an der Entrée d'Telefonnummer vum Propriétaire. Zéck net do unzeruffen an ze froen ob eventuell Wunnengen an deem Gebai fräi sinn.

Groupe immobilier „De Storch“

D'ALUS huet ee Grupp op Facebook ([alus.lu/immo](https://www.facebook.com/alus.lu/immo)) wou aktuell an zukünfteg Studenten d'Méiglechkeet hunn, Offeren an Demanden vu Wunnengen an och Miwwelen ze posten.

WÉI ENG DOKUMENTER BRAUCH ECH?

Wann s du deng Dramwunneng endlech fonnt hues, brauchst du héchstwahrscheinlech folgend Dokumenter fir eran ze plënnere:

■ En RIB (Relevé de l'Identité Bancaire) fir de Loyer

■ Déi 3 lescht Fiches de paie vun dengem Elteren (fir dass d'Cautionnairen hir 'solvabilité' iwwerpräiwe kënnen)

■ Kopien vun denger Carte d'identité an der vun dengem Elteren (méi wéi nëmmen eng)

■ E Certificat d'affiliation (dee kanns de op ccss.lu/certificats ufroen)

■ Eng Attestation d'assurance habitation vun denger Assurance

Fir dës lescht Dokument ze kréien, kanns du d'Assurance vun dengem Eltere froën, am Fall wou s du iwwert deng Eltere verséichert bass. Ass dat net de Fall, muss du dech un eng franséisch Assurance wenden. Déi kascht pro Joer nët vill, mee se séichert dech of am Fall wou dir, denger Wunneng oder denge Wäertsachen eppes

geschitt. Verschidde Propriétaires akzeptéieren och nëmmen eng franséisch Assurance. Dës kanns du och ganz einfach per Telefon oder per Rendez-vous bei denger franséischer Bank ofschléissen oder bei folgenden Assurancen zu Stroossbuerg: MAAF, MGEL.

ÉTAT DES LIEUX

Eng weider Formalitéit em déi s du dech këmmere muss, ier et lassgeet, ass den État des lieux vun denger Wunneng. Dobäi kucks du mat dem Propriétaire den Zoustand vun denger Wunneng am Moment wou s du se iwwerhéills, fir en dann erëm mam Zoustand ze vergläichen wann s du aus dem Gebai eraus plënners.

Vun dohier ass et wichteg, dass den État des lieux uerdentlech gemaach gëtt. Kuck no all klengem Manko an denger neier Wunneng a schreif der alles genau op fir dass keen dir dono unhänke kann, dass du fir dee Schued am Gebai verantwortlech bass dee schonn do war wéis du era geplënnert bass!

Ausserdeem muss du den État des lieux zum Schluss nach eng Kéier gutt duerchliesen a sécher stellen, dass all klengen an eventuell méi grouse Schued an der Wunneng (Elektresch futti, Rouerbroch, etc.) direkt vun dem Propriétaire musse reparéiert ginn.

TAXE D'HABITATION

Um franséische Fisc kommen och mir Lëtzebuerger Studenten leider net laanscht. Et gött fir eis Lëtzebuerger a Frankräich näischt méi Ominéises wéi déi sougenannten Taxe d'habitation, also eng Wunnsteuer, déi een an der Regel eemol d'Joer bezillt.

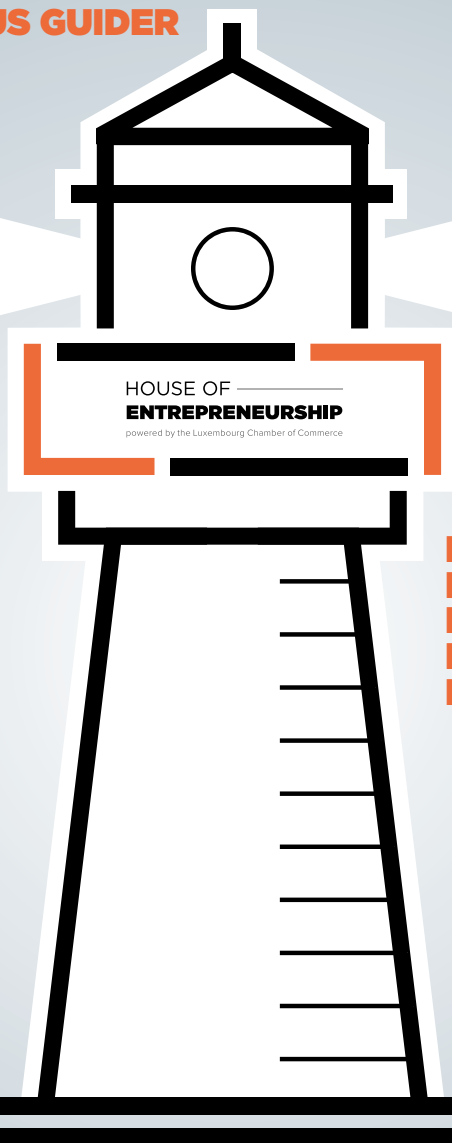
Dës Tax ass normalerweis eemol de ganzen Loyer iwwert den Domm gerechent, mee dat hänkt ëmmer dovunner of wou d'Wunneng läit, wéi ee Stack, wéivill Awunner, asw.

Wann een dës Tax ze spéit bezillt, kritt een eng Augmentatioun vun 10% op de ganzen Montant vun der Tax drop gesat. Also rode mir dir, d'Tax ëmmer am Delai ze bezuelen, och wann s du dës Tax ufechts a probéiers dech vun der Tax befreien ze loosse.

Du kanns probéieren dech vun der Taxe d'habitation befreien ze loosse andeems du eng „demande gracieuse“ beim „Centre des Finances Publiques“ dee fir deng Tax zoustänneg ass (steet um avis d'impôts drop) erareecht. Déi néideg Virlag fënns du um Site vun der ACEL: www.acel.lu

Mir kënnen dir awer net garantéieren dass dëst klappt. Falls dëst awer klappe sollt, kriss du de bezuelten Montant vun denger Tax zrëck bezuelt.

VOUS GUIDER



**DANS TOUTES
LES ÉTAPES
DE LA VIE
DE VOTRE
ENTREPRISE**

FARGO

Pour toute information ou prise de rendez-vous :

T.: (+352) 42 39 39 330 - info@houseofentrepreneurship.lu - 14, rue Erasme - L-1468 Luxembourg

Une initiative de



LE GOUVERNEMENT
DU GRAND-DUCHÉ DE LUXEMBOURG
Ministère de l'Économie

En partenariat avec

1535°, ADEM, Administration de l'Environnement, Chambre des Métiers, Digital Lëtzebuerg, guichet.lu, ITM, IPIL, LBAN, LBR, Luxinnovation, MC, nyuko, Paul Wurth InCub, SNCI, Technoport, Ministère des Affaires étrangères et européennes, Ministère de la Santé, Ministère de la Digitalisation - CFUE - Betriber & Umwelt - LIST.

Et avec le soutien de nombreux acteurs

SUIVEZ-NOUS : [Twitter](#) [Facebook](#) [LinkedIn](#) @LUHOUSEOFENTREPRENEURSHIP @CCLUXEMBOURG

WWW.HOUSEOFENTREPRENEURSHIP.LU / WWW.CC.LU



The art of adaptive thinking

Striving to think differently. Wired to think differently. Unconventional, innovative, adaptive. Looking for new perspectives. Colouring outside the lines. Never with a blunt point, always a finely sharpened one. NautaDutilh. Adaptive thinkers since 1724.

 nautadutilh.com

 [NautaDutilh Luxembourg](#)

WUNNENG FONNT! WAT ELO?

LOYER & CAF (CAISSE D'ALLOCATIONS FAMILIALES)

Fir de Loyer all Mount automatesch un däi Propriétaire ze iwwerweisen kanns du ganz einfach en Ordre permanent iwwer Webbanking oder iwwert d'Agence ufroen.

A Frankräich huet all Student ee Recht op eng staatlech finanziell Hëllef déi een vun der CAF kritt. Dat ass e Montant vun ongeféier 210 Euro deen all Mount vum Loyer ofgerechent gëtt. Fir d'CAF unzefroen gees de am beschten op d'Internetsäit vun der CAF (caf.fr).

Déi néideg Dokumenter déi s du fir deng Demande braucht sinn an engem PDF-Dokument opgeléicht wat s de direkt no denger Demande erofzeluede kriss.

Säit Juli 2016 ass ee neit Gesetz a Kraaft getrueden. Dëst Gesetz huet den Plafong vum Loyer, fir kënnen vun der CAF ze profitéieren, erofgesat. Fir déi Leit déi eleng wunnen geet den Montant vun der CAF erof wann hiren Loyer tëschent 638€ an 791€ de

Mount läit. Fir déi Leit, déi zu zwee, oder an enger Koppel wunnen, geet den Montant vun der CAF erof wann si en Loyer vun iwwer 781€ pro Mount hunn. Wann een also iwwer deenen Montanten Loyer pro Mount läit, geet de Montant vun der CAF per Tranche erof wat de Loyer méi héich ass. Déi genau Informatiounen dozou fënns du op www.caf.fr wou och eng genau Tabell mat deene verschiddene Montanten opgeléicht ass. Stroossbuerg läit an der „Zone 2“.

Verschidde Studenten kruten och scho mol vun der CAF een Ziedel op deem steet, dass säin Titre de séjour net méi gëlteg wier. Als Lëtzebuerger Student brauche mir keen Titre de séjour well mir ënnert den Status vum Étudiant européen falen. Am beschte schéckt een hinnen dann eng Kopie vun der Sécurité sociale Kaart eran, ewéi een aktuelle Certificat de scolarité an eng Kopie vun senger Carte d'identité.

STROUM & GAS UMELLEN

Fir an denger neier Wunneng net am Däischtere sëtzen ze mussen, muss du dech bei Energies Strasbourg (ÉS) umellen. Och hei kanns du dat ganz einfach iwwer hiren Internetsite maachen andeems du op de Site particuliers.es-energies.fr gees.

Du bass dono als Client bei ÉS ugemellt an hues däin eegenen Account wou s du op allerlee Funktiounen zougräife kanns. Ganz praktesch ass hei d'Funktoun „prélèvement automatique“, wou deng Rechnungen automatesch iwwerwise ginn ouni dass du dech grouss dorëms këmmere muss. Ganz wichteg, wat vill Leit net wëssen: de Montant u Stroum dee verbraucht gëtt, gëtt nëmme geschat, also entsprécht meeschtens nët dengem reelle Verbrauch.

Sou kënnt et alt fir, dass du an der Vakanz, wa kee Stroum verbraucht gëtt, eng Rechnung vun 100 Euro geschéckt kriss. Mee keng Panik, an dengem Kont hues de d'Funktoun „Estimer ma facture“, wou s du de richtigen Stroumverbrauch kanns uginn (dee kanns du um Compteur noliesen), dono kriss du dat, wat s du ze vill iwwerweisen hues, vun ÉS zrëck bezuelt.

Niewent ÉS gëtt et och nach ee Weidere Stroum Ubidder. „Ekwateur“ ass een Ubidder den erneierbare Stroum ubidd. Weider Informatiounen fënns du op hirem Site ënner <https://ekwateur.fr>.

INTERNET, TELEFON & FERNSEE

Déi franséisch Operateuren (Orange, Free, Alice, SFR, Bouygues) bidden Packages un wou Internet, Telefon a Fernsee mateneen dra sinn.

Déi meescht kaschten em déi 30 Euro de Mount. Natierlech muss een am Ufank d'Frais d'activation dobäi rechnen an de Fait dass vill Ubidder een mat Offeren a Klauselen (zemoools bei Orange!) bombardéieren, déi meeschtens nach extra kaschten.

Et kritt een oft dat éischt Joer eng Offer, wou d'Abonnement während engem ganze Joer just d'Hallschent vum Präis pro Mount kascht an no engem Joer dann de vollen Tarif muss bezuelt ginn. Hei muss een oppasse wann een no engem Joer de vollen Tarif net bezuele wëll, muss een säin Abonnement mat Zäite kënnegen.

Am Pak mat dran ass onbegrenzt Telefonéieren op Festnetzer a ganz Europa (deelweis och doriwwer eraus) an Internet vu 16-32 Mbit/s. A punkto TV kritt een als Basis nëmme franséisch Senderen ugebueden. Däitsch Chaîné kaschten extra. D'Umeldung dauert 1 bis 3 Wochen a gëtt meeschtens iwwer Internet gemaach. Dono kritt ee per Post eng „Box“ geschéckt iwwert déi Internet, Telefon an TV leeft. Se funktionéieren alleguerter mat an ouni Kabel.

Opgepasst: Oft brauchst du eng franséisch Handy- oder Telefonsnummer fir dass du mat dem Ubidder een

Rendez-vous kanns ausmaachen an fir dass si sech bei dir melle kënnen, falls se deng Wunneng net fannen, wann se dir deng Box installéiere kommen oder den Termin musse verleeën. Hei kanns du och einfach engem Kolleeg seng franséisch Nummer uginne oder du hëls dir eng Prepaidkaart fir ongeféier 10€.

Wat Handy-Aboen ugeet, bidde verschidden Operateuren (SFR, Bouygues, Orange, Darty, Fnac,...) interessant Offeren un déi net vill kaschten. Eng Prepaidkaart ass hei net unzerode well

déi em Endeffekt méi deier gëtt wéi en Abo wann ee bis vill telefonéiert.

MEMBERSKLEEDER

D'ALUS bréngt och alljoers ee Memberspullover eraus a Säit 2019 och ee Members T-Shirt. Dese kann een am Laf vum Joer beim ALUS-Comité bestellen. Méi Informatiounen ginn iwwert d'ALUS Säit op Facebook an den Internetsite www.alus.lu kommunizéiert.



Remerciement

Mir soen all eise Partner Merci, déi eis Joer fir Joer ëmmer erëm ënnerstëtzen. Ouni déi wier et net méiglech dat ganz Joer iwwer esou flott Evenementer ze organiséieren. Och eise Memberen, déi ëmmer erëm sou zueräich op eisen Evenementer sinn, soe mir Merci.

ACEL- De Studentevertrieder

Mir sinn fir dech do!
Virun, während an no dengem Studium!



INFORMATION

Mam GUIDE DU FUTUR ÉTUDIANT hues du all d'Infoen fir de Start vun dengem Studium. Während dengem Studium steet dir dann DE STUDENTEGUIDE zur Säit. De GUIDE DU FUTUR DIPLÔMÉ hëlleft dir fir dän Wee an d'Aarbechtswelt ze erliicheren. Dës dräi Broschüren fenns du ënner: www.ancel.lu/publikatiounen.



Beim STUDENT FIR 1 DAG weise mir dir deng zukünfteg Uni.



REGROUPEMENT

Mir organisieren DE STUDENTEBAL, dee gréissten Open-Air Bal fir Studenten, ewéi och den TOURNOI DE NOËL. Allebéid bréngen déi iwwer 40 Cercles an hier Memberen zu Lëtzebuerg zesammen.

REPRESENTATION

Mir sinn am reegelméissegem Kontakt mat de Ministeren an verrieden deng Rechter an Interessen. Mir probéiere fir all potentielle Studenteproblem eng Léisung ze fannen an dech beschméiglech ze beroden.

